



LA  
FABRIQUE  
À PROJETS

DES INNOVATIONS SOCIALES AU SERVICE DU TERRITOIRE

## SYNTHESE ETUDE D'OPPORTUNITE



### ETUDE D'UNE SOLUTION DE GESTION DES BIODECHETS DANS LE CENTRE-VILLE DE TROYES



Juin 2020 – Septembre 2020

La Fabrique à Projets

[lafabrique@poleaube.com](mailto:lafabrique@poleaube.com)

07.68.89.49.48





## 1. Cadrage et contexte

- 1.1. Objectif
- 1.2. Naissance de l'idée
- 1.3. Le concept
- 1.4. Les enjeux du projet

## 2. Méthodologie de la Fabrique à Projets

- 2.1. Processus
- 2.2. Accompagnement

## 3. Constat et contexte sur le territoire

- 3.1. Contexte réglementaire
- 3.2. Le territoire et ses particularités
- 3.3. Fonctionnement de la collecte des déchets dans le centre-ville
- 3.4. Analyse des attentes des acteurs du territoire

## 4. Analyse des solutions sur d'autres territoires

- 4.1. Les structures existantes en France
- 4.2. Analyse des structures avec le comité technique

## 5. Mindmapping

## 6. Hypothèse de fonctionnement

- 6.2. Fonctionnement
- 6.1. Business canvas

## 7. Conclusion

- 7.1. Les préconisations
- 7.2. Portage du projet
- 7.3. Prochaines étapes

# 1. Cadrage et contexte

## 1.1. Objectif

Ce projet vise à développer une solution de gestion des biodéchets pour les professionnels de la restauration du centre-ville de Troyes à travers la création d'un cercle vertueux alliant associations, collectivités territoriales et entreprises privées.

## 1.2. Naissance de l'idée

Cette idée provient de l'initiative d'une restauratrice qui gère un établissement depuis 7 ans dans le centre-ville de Troyes et qui est aujourd'hui également encadrante d'une cantine associative en insertion professionnelle. Sensible à l'écologie et au développement durable elle sait qu'il existe des solutions de valorisation des biodéchets mais aucune solution ne lui est proposée, ni par la collectivité qui a la compétence de la collecte et du traitement des déchets des ménages et non pas celui des entreprises, ni par de structures privées. Elle décide donc de réfléchir au montage d'un projet de collecte et de gestion des biodéchets pour les restaurateurs du centre-ville de Troyes.

Après avoir rencontré des acteurs du territoire (Région Grand Est, TCM, SIAE), des experts, des associations qui pratiquent la collecte à bicyclette (Tricyclerie de Nantes) et envisagé plusieurs options, il lui apparaît clairement qu'elle ne peut pas mener à bien ce projet qui nécessite la mobilisation de tout un écosystème.

Le projet est donc transmis à La Fabrique à Projets qui apparaît alors comme un dispositif pertinent pour répondre à une problématique concrète sur notre territoire.

## 1.3. Le concept

Collecte et gestion des biodéchets des restaurateurs du centre-ville de Troyes par une entreprise relevant de l'ESS et de l'insertion.

- La collecte :

Cette nouvelle structure collectera les biodéchets des restaurateurs par un moyen écologique (exemple : le triporteur). La fréquence et le périmètre de cette collecte doit être définis dans cette étude.

- La valorisation des biodéchets :

Les biodéchets récoltés seront utilisés pour alimenter des composteurs de proximités. Ce compost pourra ainsi être utilisé par les maraîchers ou vendus aux citoyens pour leurs jardins.

## 1.4. Les enjeux du projet

**Enjeu n°1** = proposer une solution de tri à la source des biodéchets pour les restaurateurs du centre-ville de Troyes pour répondre à la réglementation.

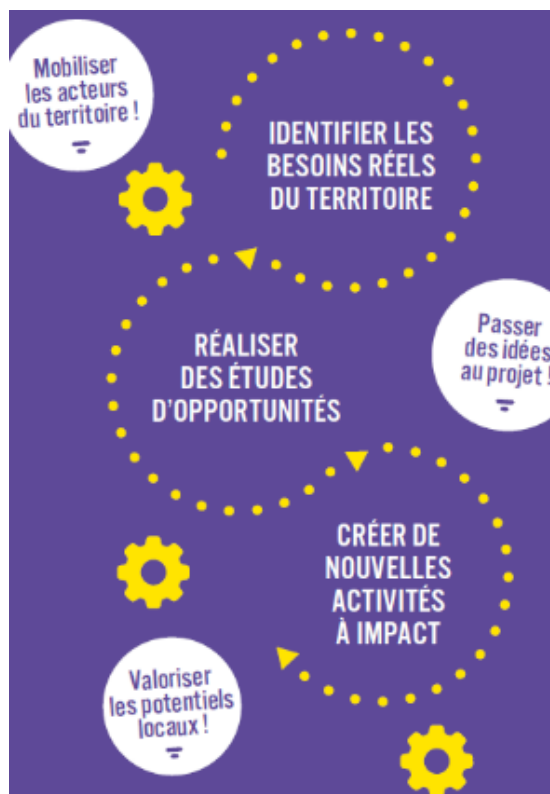
**Enjeu n°2** = trouver une solution écologique et durable qui s'intègre dans un écosystème particulier.

**Enjeu n°3** = créer une nouvelle activité qui génère des emplois de façon durable sur le territoire.

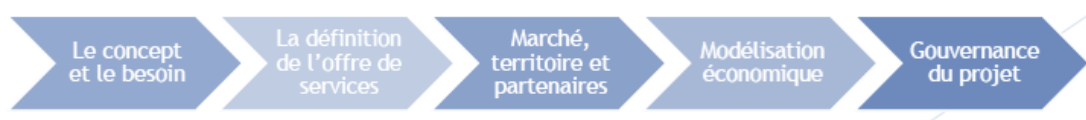
## 2. Méthodologie de la Fabrique à Projets

### 2.1. Processus

La Fabrique à Projets anime un réseau d'acteurs susceptibles de repérer des besoins sociaux non satisfaits et/ou des opportunités de marchés pouvant générer la création d'entreprises sociales.



Suite à la sollicitation d'un prescripteur, La Fabrique à Projets mène une étude d'opportunité permettant de valider la pertinence d'une réponse au besoin identifiée sous forme d'entreprise sociale et en définit les conditions de viabilité.



### 2.2. Accompagnement

Si l'opportunité s'avère positive, La Fabrique identifie, recrute et accompagne un porteur de projet jusqu'à la création de l'activité.

La Fabrique accompagne le porteur de projet à travers la transmission de la documentation et de l'analyse précédemment effectuée mais aussi à travers la mise en relation avec le réseau et les experts préalablement mobilisés lors de la réalisation de l'étude d'opportunité.

### 3. Constat et contexte sur le territoire

#### 3.1. Contexte réglementaire

La loi de Transition Energétique pour la Croissance Verte (LTECV) de 2015 prévoit la généralisation du tri à la source des biodéchets d'ici 2025. L'Union européenne a confirmé cette nouvelle obligation en 2018 avec l'adoption du Paquet Economie circulaire, avec une échéance plus courte, au 31 décembre 2023. Nous ne désignons pas ici les gros producteurs de déchets produisant plus de 10 tonnes de biodéchets par an car ils ont l'obligation depuis 2016 de les trier séparément et d'assurer leur retour au sol (on entend par « gros producteurs » tous les établissements de restauration, d'hôtellerie, de traiteurs, d'EHPAD3, restauration professionnelle et scolaire, qui ont un seuil qui dépasse les 10T de biodéchets par an).

---

#### 🌟 Pourquoi faut-il être proactif sur le sujet ?

Aujourd'hui l'ADEME soutient financièrement les collectivités et toutes nouvelles installations à travers des fonds déchets. Ces fonds ne seront plus accessibles une fois la LTECV mise en place, il est donc important pour le territoire d'être proactif dans ce domaine et s'appuyer sur des acteurs importants tel que l'ADEME.

---

#### 3.2. Le territoire et ses particularités

Voici une liste des structures implantées sur le territoire aubois jouant un rôle dans la collecte et la gestion des biodéchets provenant de tous les types de structures à Troyes, ainsi que les structures identifiées comme expertes dans la gestion des biodéchets.

- Structures qui participent à la **collecte des déchets** :
  - TCM = collecte et tri des déchets  
(<https://troyes-champagne-metropole.fr/habitervivre/gerer-mes-dechets/jours-de-collecte/>)
  - Coved = traitement des déchets de la collecte au recyclage, travaille en relation avec compostière de l'aube. (<https://www.coved.com/>)
  - Suez = biodéchets conditionné (invendus, etc...) gros trajets et massification  
Pas positionné sur les petits trajets donc pas en ville
- Structures qui participent à la **gestion des biodéchets** :

- TCM = expérimentation avec mise en place de composteurs de proximité et propose la vente de composteur via une sensibilisation du public. (<https://troyes-champagne-metropole.fr/habitervivre/gerer-mes-dechets/compostage/>)
- SDEDA (Syndicat Départemental d'élimination des Déchets de l'Aube) = traitement (tri, valorisation, enfouissement...) des déchets du département + actions pédagogiques prévention des déchets (<https://sdeda.fr/>)  
Tri et redirection traitement des déchets
- La Compostière de l'Aube = traitement des déchets verts provenant des collectes sélectives, déchetteries ou paysagistes. Les boues de stations d'épuration (collectivités ou agroalimentaires) et biodéchets. (<https://www.lacompostieredelaubefr/>)
- Agricompost = traitement et la valorisation de déchets à Feuges, en périphérie nord de l'agglomération troyenne la collecte et le compostage de déchets végétaux sur site + production de compost NFU-44051. (<http://www.agricompost.eu/index.php?ldPage=1308039906>)
- **Experts** sur la gestion des biodéchets :
  - Biocyclade = propose des formations de guide composteur
  - Ademe = accompagne techniquement et financièrement les collectivités qui souhaitent développer un service de collecte des biodéchets des ménages pouvant être étendu aux déchets de professionnels. (<https://grand-est.ademe.fr/>)
  - Réseau Compost Citoyen Grand Est = association de citoyens ayant comme objectifs de promouvoir la gestion de proximité des biodéchets et d'accompagner les acteurs le souhaitant. (<https://reseaucompost.org/reseau-compost-citoyen-grand-est/>)
  - Association Elise = entreprise adaptée, collecte et recyclage des papiers de bureaux et autres fournitures (<https://www.elise.com.fr/>)  
+ partenariat avec Upcycle = valoriser le biodéchet sur place grâce à des composteurs mécaniques (<https://www.upcycle.org/>)

---

✿ **Existe-t-il des initiatives en cours concernant la gestion et la valorisation des biodéchets à Troyes ?**

Aujourd'hui sur la ville de Troyes, la seule initiative mise en place pour la gestion des biodéchets est celle produite par TCM. En effet, TCM expérimente un service de tri des biodéchets à travers la mise en place de composteurs de proximité et compte aujourd'hui 8 sites localisés en bas d'immeubles ou dans des écoles.

Cette solution est donc à destination des particuliers mais la question des restaurateurs reste en suspens et notamment ceux du centre-ville de Troyes.

---

### **3.3. Fonctionnement de la collecte des déchets dans le centre-ville**

Depuis 2012, les poubelles ont été partiellement remplacées par des bornes enterrées qui sont collectées 6 à 7 fois par semaine en Régie (c'est-à-dire, par l'équipe de collecte de Troyes Champagne Métropole).

Elles permettent :

- De supprimer les nuisances olfactives et visuelles dans les rues du centre-ville
- Une accessibilité de 7H à 22H pour les restaurateurs et les citoyens
- Une sécurité sanitaire puisque la désinfection des bornes est réalisée par l'agglomération de Troyes

Malgré leur efficacité ces bornes ne permettent pas d'identifier la quantité de déchets apporter par chaque restaurateur. Il est donc impossible pour TCM de mettre en place une redevance spécifique en fonction de la quantité de déchets produits par chaque restaurant.

---

#### **✿ Existe-t-il un moyen financier pour inciter les restaurateurs à participer à cette collecte des biodéchets ?**

Etant donné qu'il n'y a aucune redevance spécifique mise en place pour les restaurateurs du centre-ville de Troyes, TCM ne peut pas effectuer de réduction de tarif sur un redevance inexistante et ne peut pas juridiquement faire de réduction sur une taxe d'enlèvement des déchets qui repose sur le foncier bâti.

---

### **3.4. Analyse des attentes des acteurs du territoire**

La Fabrique a réuni un comité technique le 15/07/2020 pour recueillir les attentes des différentes structures touchées par ce projet.

Ont été réunis les structures suivantes :

- **L'apporteur d'idée**, Jill Teboul, responsable de Kantinetik dans le centre-ville de Troyes,
- Les collectivités concernées, c'est-à-dire :
  - **Troyes Champagne Métropole**, dans le cadre de ses compétences et de ses moyens, en qualité de partie prenante et d'expert dans la gestion des biodéchets de Troyes
  - **La Ville de Troyes**, en qualité de partie prenante directement impliquée dans la recherche d'une solution qui sera appliquée au cœur de son centre-ville,
- **L'UMIH 10** (Union des Métiers et des Industries de l'Hôtellerie dans l'Aube), en qualité de partie prenante, puisque l'UMIH représente, défend et promeut les professionnels indépendants de l'hôtellerie, de la restauration, des bars, des cafés, des brasseries, du monde de la nuit et des professions saisonnières.
- Des experts dans le domaine de la gestion des biodéchets :

- **Biocyclade**, en qualité d'expert du compostage de proximité qui fait partie des solutions envisagées.
- **Biogaz Vallée**, en qualité d'expert de la gestion des biodéchets par le processus de méthanisation.
- **Elise**, en qualité d'expert grâce à leur partenariat avec Upcycle qui propose une solution de compostage électromécanique.

Tout d'abord toutes les structures présentes ont confirmé la nécessité du développement d'une solution de gestion des biodéchets dans le centre-ville de Troyes notamment :

- Pour répondre à la réglementation LTECV de 2015
- Pour trouver une solution adaptée aux particularités du centre-ville

### **Les attentes**

- Impliquer la collectivité dans le projet
- S'appuyer sur la motivation d'un groupe de restaurateurs pour commencer et valoriser ceux qui participent au projet
- Créer une structure qui emploie dans l'insertion par l'activité économique

## **4. Analyse des solutions sur d'autres territoires**

### **4.1. Les structures existantes en France**

Il existe des solutions de collecte écologique et de valorisation des biodéchets sur d'autres territoires sur lesquels nous pouvons nous inspirer.

Vous trouverez ci-dessous une liste des structures mises en place en France sur le sujet :



Concept = allier le tri, le cycle des déchets & le vélo comme moyen de transport doux

- ✿ La collecte = vélo triporteur
- ✿ La transformation = compostage de proximité
- ✿ La valorisation = transformation en compost distribué dans des points de vente

#### **Quelques chiffres**

59 commerces et 15 entreprises  
 7 tonnes de déchets / mois  
 2 tonnes de compost généré / moi  
 3 sites de compostages  
 90 bénévoles

#### **Les services**

- Collecte
- Transformation
- Vente
- Ateliers
- Accompagnement



Concept = collecte et transformation locale des biodéchets en compost

- ✿ La collecte = vélos ou camions
- ✿ La transformation = sites micro-industriels au cœur des villes, compostage électromécanique
- ✿ La valorisation = compost urbain vendu en sachet ou grosse quantité pour jardin urbain

**Quelques chiffres**

- ✿ Plus de 100 clients
- ✿ Clients = grandes (capgemini, hermes) et petites entreprises (épicerie, restaurant)

**Les services**

- Accompagnement au tri
- Ramassages réguliers
- Compostage local
- Offre complète pour collectivités ou entreprises



Concept = compost électromécanique

- ✿ La collecte = pas définie
- ✿ La transformation = compost électromécanique
- ✿ La valorisation = revente ou redistribution du compost aux clients, fermes bio, maraichage, collectivité...

**Quelques chiffres**


25 à 30 tonnes de compost par an




**Les services**

- Collecte et valorisation des biodéchets
- Reporting
- Animations
- Fermes urbaines

**4.2. Analyse des structures avec le comité technique**

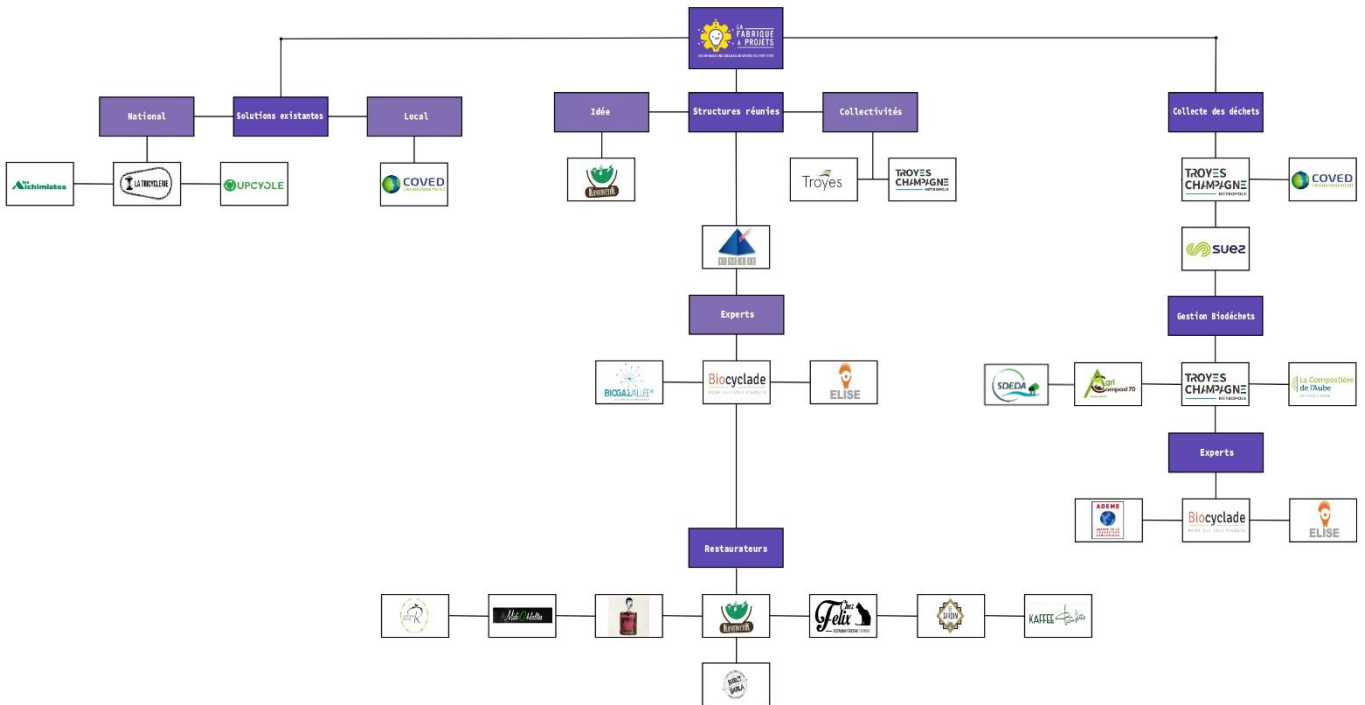
Les différentes structures ont été présentées au comité technique pour ainsi récolter leurs avis de ces solutions vis-à-vis des problématiques spécifiques de notre territoire.

<b>STRUCTURE</b>	<b>LIMITES</b>	<b>ATOUPS</b>	<b>CE QU'ON RETIENT</b>
<p><b>TRICYCLERIE</b></p> 	<ul style="list-style-type: none"> <li>• Trop de compost produit → filière de valorisation ?</li> <li>• Modèle économique avec beaucoup de</li> </ul>	<ul style="list-style-type: none"> <li>• Collecte écologique car à vélo (pas de bruit, pas de pollution)</li> <li>• Collecte de petits volumes</li> </ul>	<ul style="list-style-type: none"> <li>• La proximité → permet la sensibilisation et l'accompagnement des restaurateurs et</li> </ul>

	<p>bénévoles → à long terme ?</p> <ul style="list-style-type: none"> <li>• Collecte à vélo peut être compliqué selon les conditions météo</li> <li>• Lieux de compostage de proximité limités car besoin de place</li> </ul>	<ul style="list-style-type: none"> <li>• Triporteur adapté au centre-ville</li> </ul>	<p>sensibilisation des citoyens</p> <ul style="list-style-type: none"> <li>• La motivation des restaurateurs et épiceries participantes</li> </ul>
<p><b>ALCHIMISTES</b></p>  <p><b>UPCYCLE (ELISE)</b></p> 	<ul style="list-style-type: none"> <li>• Besoin d'un local à proximité (minimum 20m<sup>2</sup>)</li> <li>• Le prestataire gère la machine</li> <li>• Le coût</li> </ul>	<ul style="list-style-type: none"> <li>• Elise peut rester propriétaire de la machine (donc pas de cout pour la ville)</li> </ul>	<ul style="list-style-type: none"> <li>• Gestion de volumes conséquents</li> <li>• Gain de place par rapport au compostage de proximité</li> </ul>
<p><b>COVED</b></p> 	<ul style="list-style-type: none"> <li>• Service plus cher</li> <li>• Pas de sensibilisation des producteurs de biodéchets</li> <li>• Travaille avec la compostière de l'Aube</li> </ul>	<ul style="list-style-type: none"> <li>• 90 % des restaurateurs travaillent déjà avec</li> </ul>	<ul style="list-style-type: none"> <li>• Solution pas adaptée au centre-ville et la volonté de proposer une solution écologie en circuit court</li> </ul>

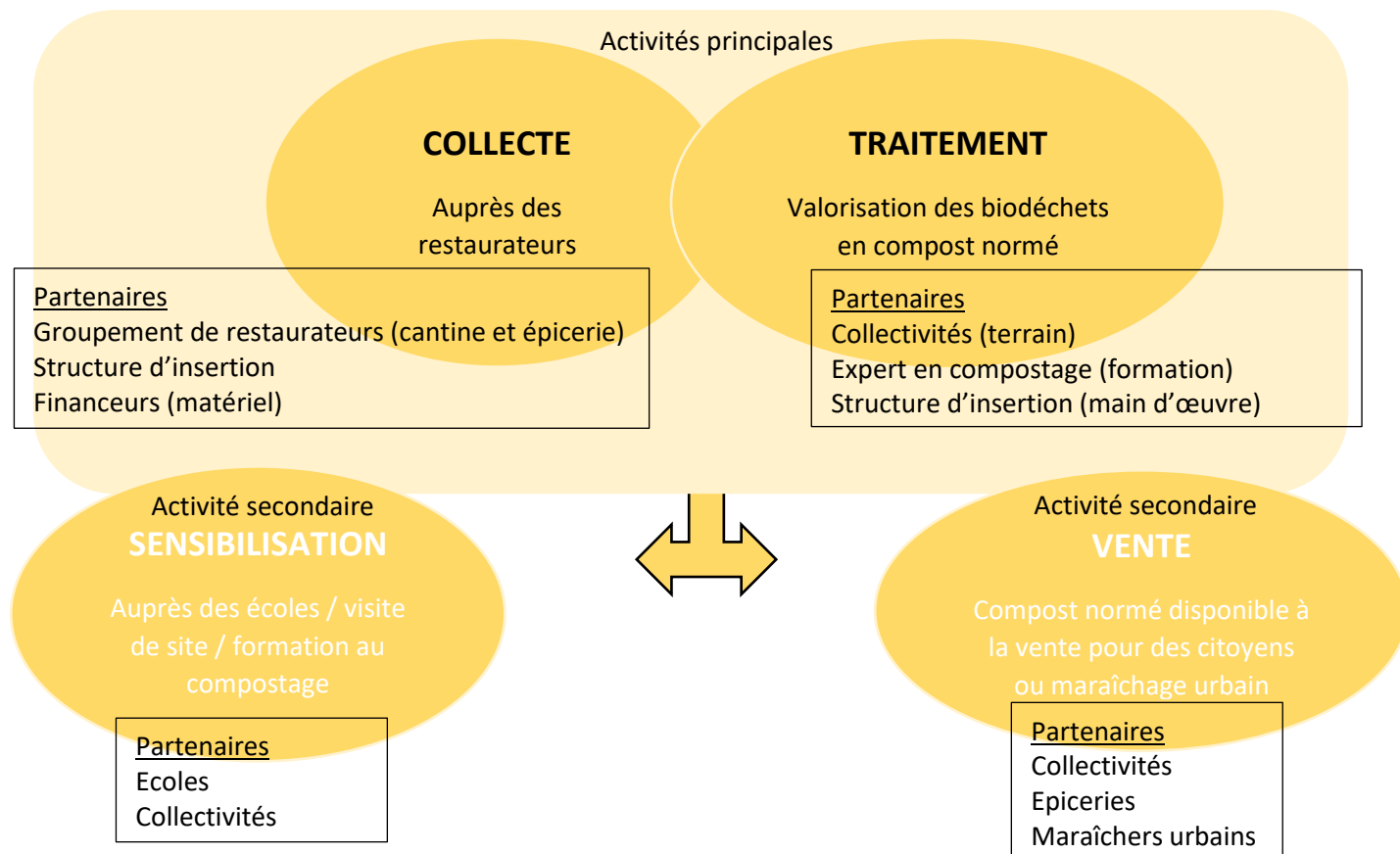
# 5. Mindmapping

Ecosystème de la gestion des biodéchets



## 6. Hypothèse de fonctionnement

### 6.1. Fonctionnement



### 6.2. Business model canvas

Le tableau récapitulatif du Business Model Canvas est disponible en annexe 1.

**Les clients** (public cible) =

- Les producteurs de biodéchets du centre-ville de Troyes (restaurants, bars, épiceries), plus particulièrement les restaurants pour le début de l'expérimentation. Sachant que tous les restaurants ont une problématique spécifique qui est le manque de place pour effectuer le tri.
- La restauration collective telles que ARIA, résidences seniors, Ehpad.
- Les maraîchers et citoyens intéressés par l'achat de compost normé

**Les enjeux** =

- Enjeux écologie
- Enjeu économique de création d'emplois
- Répondre au besoin de la réglementation du tri des déchets à la source

- Répondre au besoin de trouver une solution écologique et durable
- Créer un cercle vertueux qui valorise les acteurs du territoire (restaurateurs, maraîchers)

#### **La stratégie de communication =**

- S'appuyer sur un groupe de restaurateurs moteurs pour démarrer l'expérimentation et le bouche à oreille
- Valoriser les restaurants participants en travaillant avec l'agglomération troyenne pour la création d'un label
- Communiquer grâce au moyen de transport écologique de la collecte qui suscitera l'intérêt
- Communiquer via les réseaux sociaux
- Vente de compost sur site et via un site internet

#### **Les revenus =**

- Cotisation des restaurants participants au projet
- Vente du compost aux maraîchers et aux particuliers (compost normé NFU44051)
- Actions de sensibilisation (restaurants, écoles, particuliers)

#### **Les ressources clés =**

- Moyens humains
  - o 1 emplois temps plein ayant la capacité de gérer la structure, le bon déroulement de la collecte, le bon fonctionnement de l'unité de compostage et la formation des employés en insertion
  - o 1 emploi en insertion pour la collecte et l'unité de compostage
- Moyens matériels
  - o 1 terrain pour l'unité de compostage et le matériel de compostage

#### **Les activités clés =**

- La collecte = service de collecte des biodéchets avec fourniture des récipients. La taille des récipients sera adaptée en fonction du besoin de chaque restaurant et du nombre de collecte par jour.
- La valorisation = transformation des biodéchets collectés en compost normé
- La vente = commercialisation du compost normé, utilisable pour le jardinage et le maraîchage
- La sensibilisation = actions de sensibilisation auprès des restaurateurs et de leurs employés des restaurants, ainsi que des citoyens (par exemple des visites du site de compostage et du fonctionnement de la collecte)

#### **Les coûts =**

- Achat du véhicule = triporteur
- Achat des contenants pour la collecte des biodéchets (contenants pour le triporteur et pour les restaurateurs)
- Location du terrain (possibilité de trouver un terrain via TCM)
- Achat des unités de compostages
- Salariés (temps plein et insertion)

#### **Les coûts sociétaux =**

- Nombreux déplacements qui peuvent occasionner des nuisances pour les riverains
- Réticence du voisinage de l'unité de compostage dû aux interrogations sur la nuisance olfactive du compostage. (Pour rappel il n'y a aucune nuisance olfactive lorsqu'une unité de compostage est correctement gérée).

### **Bénéfices sociétaux =**

- Valorisation des biodéchets VS enfouissement ou incinération
- Economie d'énergie VS collecte avec véhicule classique
- Economie d'énergie VS diminution de la quantité de déchets dans les poubelles classiques (donc diminution du nombre de collecte)
- Sensibilisation des entreprises et citoyens à la valorisation des biodéchets
- Valorisation du centre-ville touristique de Troyes = éco-tourisme
- Création d'emplois, classique et en insertion

### **Estimation du gisement =**

Type de restauration	Biodéchets/repas
Restauration thématique et commerciale	140g/repas
Restauration rapide	43g/ticket de caisse

*Tableau de ratios de production des biodéchets dans la restauration*

(Source : Rapport de stage « Le devenir des biodéchets des « gros producteurs » de TCM » par Laurie Pfalzgraf)

**Remarque :** Etant donné le contexte sanitaire actuel (Covid 19), les restaurateurs sont les premiers touchés avec une fluctuation de la fréquentation des restaurants qui doit faire l'objet d'une nouvelle étude.

La liste des restaurateurs susceptibles, de par leur sensibilité aux sujets écologiques, de participer à ce projet a été récolté grâce à l'apporteur d'idée qui est elle-même restauratrice dans le centre-ville de Troyes.

Il s'agit donc d'un groupe de restaurateurs sur lequel s'appuyer pour le lancement du projet :

- Kantinetik
- Barci barla
- Kaffee Paulette
- Le Jardin
- Midi aux halles
- Chez Félix (+ mon oncle braise, a confirmé puisqu'il vient d'ouvrir)
- Tante reine
- Chez Pino

**Remarque :** Pour être sûr de mobiliser ce groupe autour du projet, La Fabrique à Projets recommande que le futur porteur de projet contacte lui-même chaque restaurateur pour les fédérer autour de lui.

### **Identification de deux systèmes de traitement et de valorisation des biodéchets =**

La Fabrique à Projets a identifié 2 modes de traitement et valorisation des biodéchets adaptés au projet.

La plateforme de compostage	Le composteur électromécanique
1 lieu de compostage	1 lieu de compostage (20m <sup>2</sup> minimum)
1 personne formée au compostage	1 personne formée à l'utilisation
Compost normé	Compost normé

Achat de 3 bacs de compost → Coût de mise en place faible	Achat du composteur électromécanique → Coût et temps de mise en place élevé
--	--

- Fonctionnement d'un composteur électromécanique :

Un conteneur fermé permet d'isoler le mélange et ainsi obtenir une montée en température importante et rapide. Les nuisances olfactives sont limitées par ce compostage en milieu fermé. Les nuisibles n'ont par ailleurs pas accès à la matière

Des pales assurent un retournement du mélange (toutes les deux heures environ) et le fait avancer vers la sortie du composteur. Le compost reste entre 10 et 12 jours dans le réacteur fermé. Un système d'aération permet une oxygénation complète lors du processus de compostage. Un biofiltre en sortie d'aération élimine les éventuelles mauvaises odeurs et constitue une sécurité supplémentaire. Une faible emprise au sol grâce à un compostage accéléré en moins de 6 semaines.

Ce composteur peut traiter jusqu'à 150 kilos de déchets par jour, soit 54 tonnes par an.

- Fonctionnement d'une plateforme de compostage :

Au niveau de l'occupation de l'espace une plateforme de compostage est composée de 3 bacs, un bac d'apport, un bac de maturation, un bac de broyat.

On ne compte que les biodéchets car on estime que le broyat va prendre la place des pertes en eau dues à l'évaporation. Donc si on a 600 kg de biodéchets + 400 kg de broyat (qui sont apportés sur plusieurs semaines) on ne prend que les 600 kg de déchets donc 1m<sup>3</sup>.

Donc il faut transposer la quantité de déchets en bacs de 450, 600 ou 1000 L. La quantité et la taille des bacs devra être à affiner selon la source des gisements, pour cela il faudra effectuer une étude plus poussée.

## 7. Conclusion

### 7.1. Les préconisations

Les données actuelles ne permettent pas d'établir une hypothèse économique très poussée quant à la quantité de biodéchets à collecter par jour et donc au coût de fonctionnement du projet. Néanmoins nous pouvons confirmer que ce projet répond à un réel besoin du territoire et que les modèles étudiés confirment la viabilité d'un tel projet dans une zone urbaine.

A ce stade La fabrique à Projets propose donc d'enclencher une phase dite de faisabilité afin de permettre l'arrivée d'un porteur de projet dans l'objectif de :

- Augmenter le temps de travail sur le projet avec l'arrivée d'une personne dédiée
- Incarner le projet et permettre aux différents partenaires d'avoir un seul interlocuteur
- Capitaliser et centraliser les informations
- Permettre au futur gestionnaire de s'impliquer dans les arbitrages et de trouver sa place dans l'écosystème troyen et auprès des nombreux acteurs réunis pour cette étude.

## **7.2. Portage du projet**

Les différents entretiens effectués avec les acteurs du territoire tendent à confier ce projet à un porteur de projet très actif sur le sujet et sur lequel il faut s'appuyer, il s'agit de M. Richarme.

Néanmoins nous recommandons à ce porteur de travailler avec une structure de l'insertion par l'activité économique. Il pourra ainsi s'appuyer sur une structure existante pour l'accompagner dans la construction d'un chantier d'insertion qui répondra également à la problématique de création d'emploi du territoire.

## **7.3. Prochaines étapes**

Il convient donc à ce stade de l'étude de transmettre toutes les informations récoltées au porteur de projet identifié, ainsi que de le mettre en relation avec toutes les structures ayant participé aux unités de réflexion tel que le comité de pilotage.

La Fabrique à Projets continuera à accompagner les porteurs du projet dans la construction d'un modèle économique solide, ainsi que durant toute la phase de mise en place de l'expérimentation.



## ANNEXE 1

BUSINESS MODEL CANVAS				
PARTENAIRES CLÉS	ACTIVITÉS CLÉS	PROPOSITIONS DE VALEURS	RELATION CLIENT	SEGMENTS DE CLIENTELE
<b>PARTIES PRENANTES</b>	La collecte = service de collecte des biodéchets avec fourniture des récipients. La taille des récipients sera adaptée en fonction du besoin de chaque restaurant et du nombre de collecte par jour.	Collecte par véhicule de la mobilité douce	Valoriser les restaurants participants en travaillant avec l'agglomération troyenne pour la création d'un label	Les producteurs de biodéchets du centre-ville de Troyes (restaurants, bars, épiceries), plus particulièrement les restaurants pour le début de l'expérimentation.
<b>Troyes Champagne Métropole</b>	Responsable de la gestion de la collecte et mise à disposition de terrains pour le compostage	Solution de tri des déchets à la source	Communiquer grâce au moyen de transport écologique de la collecte qui suscitera l'intérêt (type panneau publicitaire)	Sachant que tous les restaurants ont une problématique spécifique qui est le manque de place pour effectuer le tri.
<b>La Ville de Troyes</b>	Relation avec commerçants et restaurateurs du centre-ville de Troyes	Solution de valorisation des biodéchets	Les réseaux sociaux	
<b>UMIH 10</b>	Relation avec les restaurateurs et hotels de l'Aube	Repondre à une problématique réglementaire		
<b>PARTENAIRES FINANCIERS</b>	<b>RESSOURCES CLÉS</b> Moyens humains		<b>CANAUX DE DISTRIBUTION</b>	Les marchands et citoyens intéressés par l'achat de compost
<b>La Banque des Territoires</b>	1 emplois temps plein ayant la capacité de gérer la structure, le bon déroulement de la collecte, le bon fonctionnement de l'unité de compostage et la formation des employés en insertion	Sensibilisation des entreprises et citoyens à la valorisation des biodéchets	Points de vente du compost (sur site et épiceries)	Les écoles (sensibilisation)
<b>France Active</b>	1 emploi en insertion pour la collecte et l'unité de compostage	Circuit court et local	Vente via site internet	
<b>PARTENAIRES TECHNIQUES</b>	Moyens matériels		Partenariat commerciaux avec les collectivités pour vente du compost aux citoyens ou pour maraîchage urbains	
<b>Bioolyade</b>	1 terrain pour l'unité de compostage		Partenariat avec groupe de restaurateurs moteurs pour démarrer l'expérimentation et le bouche à oreille	
<b>RCC Grand Est</b>	Matériel de compostage			
<b>SDEDA</b>				
<b>PARTENAIRES COMMERCIAUX</b>				
<b>Marchés</b>				
<b>Collectivités</b>				
<b>COÛTS</b>	<b>REVENUS</b>			
Salariés (temps plein et insertion)	Cotisation des restaurants participants au projet			
Location du terrain (possibilité de trouver un terrain via TCM)	Prestations = actions de sensibilisation (restaurants, écoles, particuliers)			
Achat du véhicule = triporteur	Vente du compost aux marchands et aux particuliers			
Achat des unités de compostages	FDI (aide au poste en insertion)			
Achat des contenants pour la collecte des biodéchets (contenants pour le triporteur et pour les restaurateurs)	Partenariat avec les collectivités pour les actions de sensibilisations			
<b>COÛTS SOCIÉTAUX</b>	<b>BENEFICES SOCIÉTAUX</b>			
Nombreux déplacements qui peuvent occasionner des nuisances pour les riverains	Valorisation des biodéchets VS enfouissement ou incinération			
Réticence du voisinage de l'unité de compostage du aux interrogations sur la nuisance olfactive du compostage. (Pour rappel il n'y a aucune nuisance olfactive lorsqu'une unité de compostage est correctement gérée).	Economie d'énergie VS collecte avec véhicule classique			
	Economie d'énergie VS diminution de la quantité de déchets dans les poubelles classiques (donc diminution du sensibilisation des entreprises et citoyens à la valorisation des biodéchets			
	Valorisation du centre-ville touristique de Troyes = éco-tourisme			
	Création d'emplois, classique et en insertion			